



ISLAM:
USAPANG
KATOTOHANAN
1990

Panimula sa Siyentipikong Himala ng Banal na Qur'an



eajazcenter.com



Isa ito sa mga dakilang aspeto ng himalang ito na naiiba sa ibang banal na mga pahayag, dahil naglalaman ito ng mga tumpak na pahiwatig ng mga siyentipikong katotohanan na hindi maaaring malaman noong panahon ng kapahayagan nito.

Ilan sa mga katotohanang ito ay:

Ang bilugan na hugis ng mundo (batay sa agham)

Ang mga geological na bitak

Ang pagkakagitna ng Makkah sa kalupaan

Ang hadlang na tubig, pag-akyat sa kalangitan

Ang siyentipikong himala sa sinabi ng Allah: “Sinabi ng langgam”

Ang pagbuo ng embryo

Ang tailbone

Ang pakiramdam ng sakit At iba pang mga kababalaghan na natuklasan ng modernong agham.

Ang mga pahiwatig na ito ay hindi pa alam ng sangkatauhan noon, na nagpapalakas ng patunay na ang Banal na Qur'an ay isang rebelasyon mula sa Allah.

Dagdag pa rito, pinag-aralan ng mga iskolar sa paglipas ng mga panahon ang mga bersikulong ito at natuklasan na ito ay lubos na naaayon sa mga modernong natuklasan sa agham, na nagiging karagdagang patunay sa katotohanan at orihinalidad ng Qur'an.

Ang Qur'an ay hindi isang purong aklat ng agham, ngunit naglalaman ito ng malalim na pahiwatig sa agham na nagpapatunay ng malawak na kaalaman ng Allah sa lahat ng nasa uniberso, na ginagawang isang walang hanggang himala na umaabot sa kaisipan sa bawat panahon at lugar.



Siyentipikong Pananaw sa Sphericity ng Mundo

Panimula

Ang astronomiya ay isa sa pinakamatandang agham ng kalawakan at kalikasan, na itinatag upang tuklasin ang mga galaw ng mga orbita at mga katawang selestiyal, at magbigay ng siyentipikong tamang pag-unawa sa uniberso at nilalaman nito tulad ng mga bituin, planeta, buwan, at mga araw. Ang agham na ito ay umunlad mula sa mga sinaunang Griyego sa pamamagitan ng iba't ibang mga sibilisasyon, lahat ay sumang-ayon sa paglipas ng mga panahon sa pagkaspheric ng Mundo. Ito ay naitala ng sibilisasyong Islamiko, isa sa pinakadakilang sibilisasyon kung saan umunlad ang astronomiya sa ilalim ng mga siyentipikong Arabo at Muslim.

Ginamit nila ang mga galaw ng mga selestiyal upang maglingkod sa batas ng Islam, lumikha ng mga kalendaryo, at naunawaan ang likas na katangian ng mga orbita at mga trajektorya ng kalawakan. Ang mga modernong agham ay naimpluwensyahan ng sibilisasyong ito, at ang astronomiya ay umunlad sa mga pagsulong sa mga pamamaraan ng pagmamasid at mga kasangkapan, na naging mahalaga para sa pagmamasid sa kalangitan. Ang mga ebidensiyang siyentipiko at mga pananaliksik sa akademiko ay malawak na nagpatunay na ang Mundo ay hindi patag kundi spherical.





Ang ilan sa mga ebidensiyang ito ay kasama ang:

- **Mga Visual na Pagmamasid:** Ito ay nagiging maliwanag kapag pinapanood ang mga barko na unti-unting nawawala habang sila ay papalayo sa abot-tanaw dahil sa kurbada ng Mundo, hindi dahil sila ay pumupunta sa gilid o ibabaw ng Mundo. Gayundin, ang pagmamasid sa mga eklipse ay nagpapakita na ang lugar ng anino ay ipinamamahagi sa ibabaw ng Mundo, na may mga spot ng eklipse at anino na nag-iiba sa pagitan ng mga bansa, na lumilitaw na kabuuan sa isang lugar at bahagi sa iba. Bukod dito, ang mga pagkakaiba sa gabi at araw, at mga pagbabago sa oras kapag naglalakbay sa pamamagitan ng eroplano, ay mga visual na ebidensiyang maaaring maunawaan ng mga tao.

- **Mga Misyon sa Kalawakan at Pagkuha ng Larawan ng Mundo mula sa Kalawakan:** Ang mga larawang kinunan ng mga satellite at mga misyon sa kalawakan ay nagpapakita na ang Mundo ay isang bola, at ang pag-ikot ng mga astronaut sa paligid ng Mundo, kasama ang mga trajektorya ng mga satellite na sabay-sabay sa Mundo at sa araw, ay sumusuporta sa pananaw na ito.

- **Astropisika at Mekanika ng Kalawakan:** Ang mga batas ng grabidad, mga galaw ng mga bagay, kanilang mga orbita, at katatagan ay tumutugma sa pagkaspheric ng Mundo.

Kaya, batay sa maraming siyentipikong ebidensya, maaaring sabihin na ang Mundo ay spherical, na higit pang sinusupportahan ng mga talata ng Quran at mga palatandaan tulad ng kanyang mga salita: “**Nilikha Niya ang mga kalangitan at ang lupa ng totoo. Inikot Niya ang gabi sa araw at inikot Niya ang araw sa gabi, at pinasunod ang araw at ang buwan, bawat isa ay tumatakbo para sa isang tiyak na panahon. Hindi ba Siya ang**

Makapangyarihan, ang Palaging Mapagpatawad?” (Quran 39:5)



Siyentipikong Pagsasalin at Tekstuwal na Indikasyon

Itinatag ng agham na ang pag-ikot ng Mundo sa kanyang axis ay mapagmamasdan sa pamamagitan ng pagsikat ng araw sa silangan at paglubog nito sa kanluran. Ang axis ng Mundo ay ang linyang dumadaan sa kanyang sentro, na umiikot ito tuwing 24 oras. Ang mga poste ay ang mga dulo nito, at ang ekwador ay naghahati sa Mundo sa hilagang at timog na hemispero.

Pinatunayan din ng agham na ang pag-ikot ng Mundo sa kanyang axis at sa paligid ng araw ay hindi nangyayari sa parehong eroplano. Kung sila ay nasa parehong eroplano, ang ekwador ay haharap sa araw sa buong taon, at ang buong taon ay magiging isang panahon lamang.

Ang mga pagsasalin ng mga talata ng Quran na sumusuporta sa konsepto ng pagkaspheric ng Mundo ay pinag-aralan ng mga iskolar sa paglipas ng mga panahon.

Ilang mga pagsasalin ay kasama ang:

Ang exegesis ni **Ibn Kathir** ay tumutukoy sa mga talata na nagpapahiwatig ng pag-ikot ng gabi sa araw at kabaligtaran, na nagmumungkahi ng pag-ikot ng Mundo sa kanyang sarili.

Tinukoy ni **Al-Tabari** ang pag-ikot ng Mundo sa kanyang axis, na nagiging sanhi ng pag-aalternatibo ng araw at gabi.



Ang Aspetong Himala

Ang mga talata ng Quran ay tahasang binabanggit ang pag-aalternatibo ng araw at gabi, na itinuturing itong mga resulta ng pagsikat at paglubog ng araw. Ang mga talata ay tumutukoy sa isang makatotohanang kababalaghan na walang anumang hindi pagkakaunawaan, pati na rin ang mga pagkakaiba sa mga pagmamasid sa kalangitan. Nilikha ng Diyos ang mga kalangitan na nakatigil, na may mga bituin na lumalangoy at gumagalaw sa isang tiyak na paraan nang walang pagtaas o pagbaba, hinahawakan ang paligid na hangin o ang medium kung saan sila naroroon.

Samakatuwid, ang pagkaspheric ng Mundo ay itinuturing na isang siyentipikong katotohanan na binanggit sa Quran bago pa natuklasan ng modernong agham. Ang ilan ay itinuturing ang mga pahiwatig na ito bilang isang siyentipikong himala sa Quran.

At ang Diyos ang nakakaalam ng lahat.



Ang Talata sa Qur'an

Sinabi ni Allah na Makapangyarihan: **(At sa lupa na may mga bitak)** (Surat At-Tariq: 12).

Sinabi ni Allah: **(At sa lupa na may mga bitak)**. Sa wika, ang “bitak” ay tumutukoy sa lamat, bitak o pagkabasag. Ito ay isang pagkabasag sa mga bato ng balat ng lupa na sinamahan ng paggalaw ng pagdulas ng mga katabing mga patong ng bato, alinman sa patayo o pahalang. Si Allah ay nanunumpa sa lupa at sa mga bitak nito, na nagbubunsod ng tanong kung ano ang nagpapahalaga sa mga bitak na ito ng gayong sumpa. Ano ang kahalagahan ng mga bitak na ito sa ating mundo?

Napatunayan na sa agham na ang mundo ay napapalibutan ng isang napakalaking network ng mga bitak na magkakaugnay, na parang bumubuo ng isang solong bitak. Ang panlabas na patong ng bato ng mundo, na kilala bilang lithosphere, ay may kapal na humigit-kumulang **65–70 km** sa ilalim ng mga karagatan at humigit-kumulang **100–150 km** sa ilalim ng mga kontinente. Ang patong na ito ay nahahati ng isang network ng mga malalim na bitak sa labindalawang pangunahing mga plato, bukod sa ilang mas maliit na mga plato na tinatawag na mga microplate.

Ang mga plato na ito ay lumulutang sa isang semi-tunaw na patong na kilala bilang asthenosphere. Kamakailan lamang, ang mga

mid-ocean rift ay natuklasan, ipinaliwanag ng teorya ng tectonic plates na binuo lamang noong huling bahagi ng 1960s at unang bahagi ng 1970s.





Ang isa sa mga pangunahing tungkulin ng mga higanteng bitak na ito ay nagsisilbing natural na mga daanan para sa nakaimbak na init sa loob ng mundo, kaya't inilalabas ang latent na init sa loob ng sphere ng mundo. Kung wala ang mga ito, ang mundo ay sumabog. Bukod dito, ang mga bitak ay minsan kumikilos bilang mga bitag o mga reserba ng langis, at may malaking papel sa pagbuo ng ilang mga rock reservoir para sa mga groundwater. Ang mga bitak ay nagsisilbi ring mga daanan para sa mga solusyon ng mineral upang makarating sa mga lugar kung saan sila maaaring magdeposito, at ang ilang mga ekonomikong mineral ay maaaring magdeposito sa pangunahing lamat ng bitak.

Si Allah ay nanumpa sa isang bagay na walang tao sa panahong iyon ang nakakaalam ng kinaroroonan nito o ang napakalaking sukat nito. Ang katumpakan na ito sa paggamit ng siyentipikong termino na “bitak” sa Qur’an ay nagpapakita ng isa sa mga aspeto ng siyentipikong himala ng Banal na Qur’an.

Ang mga bitak ay isa sa mga pinakatanyag na katangian ng mundo. Sila ay naging at patuloy na isang dahilan para sa pagsipsip ng mga gas mula sa atmospera at hydrosphere, pati na rin ang pagbubuo at pagkabasag ng mga kontinente, pagbuo ng mga bundok, pagpapabunga ng crust ng bagong mga mineral nang regular, at paggalaw ng mga lithospheric plates.

Samakatuwid, ang maagang paggamit ng Qur’an ng eksaktong siyentipikong termino para sa mga bitak sa ibabaw o malalim na nakatago sa ilalim ng ibabaw ng lupa, na kilala ngayon sa modernong heolohiya sa parehong pangalan, ay isang tiyak na patunay na ang Qur’an ay ang salita ni Allah, ang Lahat-alam, ang Lahat-matalino.



Ang Sentralidad ng **Mecca** sa mga Lupain ng Mundo

Prof. Dr. Yehia Waziri

**Propesor at Pinuno ng Departamento ng Arkitektura sa Institute of Aviation
Direktor ng Siyensya ng International Center for Scientific Miracles Research**

Ang Mecca ang pinakabanal na lungsod para sa mga Muslim at inilarawan sa Qur'an bilang "**Ina ng mga Lungsod**" sa dalawang pagkakataon.

Sinabi ng Makapangyarihang Allah:

(At ito ay isang pinagpalang Aklat na Aming ipinahayag, pinagtitibay ang nauna rito, upang ikaw ay magbabala sa Ina ng mga Lungsod at sa mga nasa paligid nito) (Al-An'am:92)

at sinabi rin:

(At gayon Aming ipinahayag sa iyo ang isang Arabikong Qur'an upang ikaw ay magbabala sa Ina ng mga Lungsod at sa mga nasa paligid nito) (Ash-Shura: 7).

Ang Sentralidad ng Mecca sa mga Lupain ng Mundo Ayon sa Sinaunang mga Iskolar Sa mga talakayan ng mga sinaunang iskolar tungkol sa mga kabutihan ng Mecca sa ibang mga lungsod, nabanggit na ang Mecca ay matatagpuan sa gitna ng mundo.

Sinabi ni **Imam Al-Qurtubi**: "Ang pahayag ng Allah: (**Kaya't ginawa Namin kayong isang makatarungang pamayanan**) (Al-Baqarah: 143) ay nangangahulugan: gaya ng Kaaba ay nasa gitna ng Lupa, ginawa Namin kayong isang gitnang bansa, ibig sabihin inilagay Namin kayo sa pagitan ng mga propeta at mga bansa. Ang gitna ay kumakatawan sa katarungan, at ang pinakamahasag na mga bagay ay nasa gitna."



Sinabi ni **Ibn Attiyah** sa kanyang exegesis: “**Umm Al-Qura (Ina ng mga Lungsod)** ay tumutukoy sa Mecca para sa apat na dahilan: ito ang lugar ng kapanganakan ng relihiyon at batas, isinalaysay na ang lupa ay pinalawak mula rito, ito ang gitnang punto ng Lupa at tulad ng tuldok para sa mga nayon, at ito ang qibla (direksyon) ng bawat nayon, ginagawa itong ina at ang iba pang mga nayon ay mga anak nito.”

Patunay ng Sentralidad ng Mecca sa mga Lupain ng Mundo

Sa aking pananaliksik, ako ay umaasa sa mga tumpak na sukat gamit ang “Google Earth Pro” software, na gumagamit ng mga totoong imahe ng satellite ng Lupa at nagbibigay-daan para sa tumpak na sukat ng mga distansya at direksyon sa pagitan ng anumang dalawang punto sa ibabaw ng Lupa.

Ipinakita ng mga resulta ng mga sukat na ang Mecca ay matatagpuan sa gitna ng iba’t ibang mga hangganan ng pitong kilalang kontinente. Nang isinagawa ang parehong mga sukat sa ibang mga mahahalagang lokasyon at lungsod, ipinakita ng mga comparative studies na wala sa mga lokasyong ito ang nakamit ang nagawa ng Mecca sa mga tuntunin ng sentralidad.



Konklusyon

Ang sentralidad ng Mecca sa iba't ibang mga lupain ay isang pagpapakita ng pangalan ng Allah na “**Makatarungan,**” dahil pinili Niya ang lokasyon ng Kaaba sa Mecca upang maging sentro ng mga lupaing ng Lupa. Ang bahay na ito ay itinatag para sa lahat ng tao, bilang qibla para sa mga dasal at isang lugar para sa Hajj at Umrah, ginagawa itong “**Qibla ng Mundo.**”





Ang Pag-unawa sa Qur'an

Ang Hadlang sa Tubig

Sinabi ni Allah na Makapangyarihan:

(At Siya ang nagpalaya [kasabay] sa dalawang dagat, isa ay sariwa at matamis at isa ay maalat at mapait, at inilagay Niya sa pagitan nila ang isang hadlang at isang harang na ipinagbabawal) [Al-Furqan: 53].

Sinabi rin ni Allah:

(Pinalaya Niya ang dalawang dagat, na nagtatagpo [magkakatabi]; Sa pagitan nila ay may isang hadlang [kaya] hindi sila lumalampas. Alin sa mga biyaya ng iyong Panginoon ang iyong tatanggihan? Mula sa kanila ay lumalabas ang perlas at korales) [Ar-Rahman: 19-22].

Inilalarawan ng Qur'an ang punto ng pagtatagpo ng iba't ibang mga tubig bilang isang “**hadlang**” at tinutukoy ang relasyon sa pagitan ng mga tubig na ito at ng mga buhay na nilalang dito bilang isang “**ipinagbabawal na harang**”. Ang hadlang sa tubig ay tumutukoy sa lugar sa bunganga ng mga ilog kung saan ang tubig-tabang ay nakakatagpo ng tubig-alat o kung saan nagtatagpo ang iba't ibang dagat, na nagpapanatili ng kanilang natatanging mga katangian.

Ang terminong “**hijr**” ay tumutukoy sa lugar kung saan ang tubig ng mga ilog ay bumababa at pinananatiling hiwalay sa dagat sa kagustuhan ni Allah, na kilala sa agham bilang isang bunganga ng ilog. Ang “**mahjoor**” ay tumutukoy sa limitadong kapaligiran para sa mga partikular na organismo ng tubig na nabubuhay sa mga bunganga ng ilog, na hindi maaaring mabuhay sa malinis na tubig ng dagat o ilog.



Kamakailan lamang natuklasan ng mga siyentipiko sa dagat ang mga gumagalaw na hadlang sa pagitan ng mga dagat, na nag-iiba sa temperatura sa pamamagitan ng mga teknolohiya ng thermal imaging gamit ang mga satellite. Ang pag-unlad sa agham sa dagat ay nagdala ng pagkakatuklas ng mga hadlang sa tubig, na nagpapakita na bawat dagat ay nagpapanatili ng kanilang natatanging mga katangian, sumusuporta sa mga tiyak na anyo ng buhay sa loob nito.

Sa kabila ng presensya ng mga hadlang na ito, ang mga kalapit na dagat ay dahan-dahang naghalo, na nagpapahintulot ng limitadong pagpalitan ng tubig, na nagtitiyak na bawat dagat ay nagpapanatili ng kanilang mga katangian.





Ang Qur'an, na ibinaba higit sa 1400 taon na ang nakalilipas, ay naglalaman ng eksaktong impormasyon tungkol sa mga phenomena sa dagat na kamakailan lamang natuklasan gamit ang mga advanced na teknolohiya. Kabilang dito ang pagkakaroon ng mga hadlang sa tubig sa pagitan ng mga dagat na hindi alam ng tao hanggang kamakailan lamang. Kapansin-pansin na ang Propeta Muhammad (sumakanya nawa ang kapayapaan) ay hindi kailanman nakakita o sumakay ng dagat sa kanyang buhay, ngunit inilarawan ang mga hadlang sa tubig na ito nang may kahanga-hangang eksakto.

Ang kaalamang siyentipiko na ito sa Qur'an, na naglalarawan ng mga lihim sa dagat na lampas sa pang-unawa ng tao noong panahong iyon, ay nagpapahiwatig ng banal na koneksyon ng Propeta sa Makapangyarihan.



Pag-akyat sa Kalangitan

Propesor Dr. Mustafa Ibrahim Hassan

Sa ngalan ni Allah, ang Pinakamaawain, ang Pinakamaalam

“At kahit na buksan namin sa kanila ang isang pintuan mula sa kalangitan at sila ay patuloy na umakyat dito, tiyak na sasabihin nila, ‘Ang aming mga mata ay naalipin lamang. Sa halip, kami ay isang taong inaalihan ng salamangka.’” (Quran, Surah Al-Hijr: 14-15)

May anim na aspeto ng siyentipikong himala sa marangal na bersikulong ito, na aming tatalakayin sa ibaba:

Unang Aspeto ng Himala Sinabi ng Allah, ang Kataas-taasan:

“At kahit na buksan namin sa kanila ang isang pintuan mula sa kalangitan,” na nagpapatunay na ang kalangitan ay hindi lamang isang hungkag na espasyo tulad ng iniisip ng mga tao hanggang sa ngayon, kundi ito ay isang istrakturang masinop na hindi maaaring pasukin maliban sa pamamagitan ng mga pintuan na bumubukas papasok.





Pangalawang Aspeto ng Himala

Makikita sa pagbanggit ng dalawang marangal na bersikulo ang napaka-nipis na belo ng araw, ayon sa sinabi ng Allah - Maluwalhati Siya at Pinaka-dakila - **“At kahit na buksan namin... sasabihin nila...”** na nangangahulugang ang sinasabing pag-amin ng ating mga mata at ang ganap na kadiliman ng kalangitan ay nagaganap sa oras na umakyat ka ng bahagya sa kalangitan, at ang kadilimang iyon ay magpapatuloy hanggang sa dulo ng kalawakan, na napatunayan na ng modernong agham nang may labis na katumpakan.

Pangatlong Aspeto ng Himala

Makikita sa Kanyang sinabi: **“At sila ay patuloy na umaakyat dito.”** Ang pagpapahayag sa wika na **“patuloy”** ay nagsimula sa letrang **“fa,”** na nagpapahiwatig ng bilis dahil ang paglunsad mula sa lupa pataas sa kalangitan ay nangangailangan ng napakataas na bilis na maaaring umabot sa 12,800 km sa loob ng tatlong minuto. Para umakyat sa kalawakan, kailangan mong maglakbay ng malalawak at napakalayong distansya, na inilarawan sa Quran bilang **“patuloy,”** at dito makikita ang himala ng Quran sa



Pang-apat na Aspeto ng Himala

Makikita sa paglalarawan ng paggalaw sa kalangitan bilang “**umaakyat**”: “**At sila ay patuloy na umaakyat dito,**” at ang pag-akyat sa wika ay nangangahulugang ang paggalaw ng isang katawan sa isang kurbadong linya.

Napatunayan na ng agham na ang paggalaw ng mga bagay sa kalawakan ay hindi maaaring tuwid, kundi dapat itong kumurba dahil sa pagkalat ng materya at enerhiya sa buong kalawakan, at ang impluwensya ng parehong gravitational na pwersa ng materya (sa iba’t ibang anyo nito) at mga magnetic field ng enerhiya sa iba’t ibang anyo nito sa paggalaw ng mga celestial na bagay. Kaya’t anumang materyal na bagay, gaano man kalaki o kaliit ang masa nito, ay hindi maaaring gumalaw sa kalawakan maliban sa kurbadong linya.

Panglimang Aspeto ng Himala

Makikita sa sinabi ng Allah – Maluwalhati Siya at Pinaka-dakila – “**Tiyak na sasabihin nila, ‘Ang aming mga mata ay naalipin lamang...’**” na nangangahulugang “**Ang aming mga mata ay napikit at sinarhan, o natakpan at natabunan upang maiwasan ang paningin,**” at sa sandaling iyon, makikita ng tao ang wala kundi kadiliman.

Nakapagtataka ang tao sa himalang paghahambing ng Quran, na kumakatawan sa isang katotohanang kosmiko na hindi alam ng tao hanggang sa nagtagumpay siya sa paggalugad ng kalawakan noong unang bahagi ng dekada 1960, nang siya’y nasorpresa ng katotohanang ang kalawakan ay nababalot ng malalim na kadiliman sa karamihan ng bahagi nito, at ang sinturon ng araw sa kalahati ng globo na nakaharap sa araw ay hindi lalampas sa 200 kilometro sa taas ng antas ng dagat.



Pang-anim na Aspeto ng Himala

Sa Kanyang sinabi, “**Sa halip, kami ay isang taong inaalihan ng salamangka,**” ang tao ay magugulat matapos iwanan ang lupa sa kawalan ng grabitasyon ng mundo na katumbas ng zero, **na nagdudulot sa:**

1. Ang kawalan ng kakayahang makarinig ng mga tunog dahil sa kawalan ng hangin na sa pamamagitan nito ay naglalakbay ang tunog, kaya kapag nagsalita siya sa kanyang kapwa astronaut, hindi niya maririnig ang kanyang boses, na parang biglang naganap ang salamangka.
2. Ang mga bagay ay hindi babagsak sa lupa dahil sa kawalan ng grabitasyon ng mundo.
3. Hindi makakainom ng likido dahil hindi ito lalabas mula sa mga lalagyan na parang isa pang salamangka ang nangyayari; sa halip, maaabsorb ito imbes na inumin at ang tubig ay magiging parang kristal sa labas ng lalagyan.
4. Ang astronaut ay makakalipad mula sa isang lugar patungo sa iba nang hindi bumabagsak.
5. Ang astronaut ay makakatayo sa isang papel at magpalipat–lipat nang hindi bumabagsak.



Purihin ang Siyang nagbaba ng Quran nang may katotohanan, ito’y Kanyang ipinahayag ayon sa Kanyang kaalaman, at ginawa itong isang himala para sa Huling Propeta at Sugo. Nawa’y sumakanya ang kapayapaan, pagpapala, at biyaya ni Allah, na kung saan ang kanyang Panginoon – Maluwalhati Siya at Pinaka-dakila – ay pinarangalan siya sa pag-describe sa kanya na hindi nagsasalita mula sa kanyang sariling kagustuhan.

Sinabi ng Allah – Pinaka-dakila sa lahat – **“At hindi siya nagsasalita mula sa kanyang sariling hilig; hindi ito kundi isang kapahayagang ipinahayag. Ang malakas sa kapangyarihan ay nagturo sa kanya.”** (An-Najm: 3-5)



Ang Himala sa Agham sa Pagsabi ng Allah: “Ang Langgam ay Nagsabi”

Propesor Dr. Mustafa Ibrahim Hassan

Sa ngalan ni Allah, ang Pinakamaawain, ang Pinakamaalam

“Hanggat sila ay dumating sa lambak ng mga langgam, isang langgam ang nagsabi, ‘O mga langgam, pumasok kayo sa inyong mga tirahan upang hindi kayo maapakan ni Solomon at ng kanyang mga sundalo habang hindi nila napapansin.”

(Surah An-Naml:18)

Ang Himala sa Agham sa Marangal na Talata

Binanggit sa marangal na talata na ang langgam ay nagsalita, at ito ay ipinahayag mahigit 1,434 taon na ang nakalipas. Napag-alaman natin mula rito na ang langgam ay nagsalita matapos marinig ang pagbaba ng hukbo ni Solomon, sumakanya nawa ang kapayapaan, mula sa bundok. Ang langgam ay nagsimulang magbabala sa natitirang bahagi ng kaharian ng mga langgam tungkol kay Solomon at sa kanyang mga sundalo upang hindi sila maapakan.

Ang himala sa agham sa marangal na talata ay ang kakayahan ng langgam na makarinig mula sa napakalayong distansya at ang kakayahan nitong magsalita. Ito ay nangyari sa panahong walang anumang teknolohiya na kayang tukuyin kung paano narinig ng langgam ang pagdating ni Solomon at ng kanyang mga sundalo o kung paano at saan nagsalita ang langgam. Ang mga siyentipikong katotohanang ito ay kamakailan lamang natuklasan.



Sa kauna-unahang pagkakataon sa kasaysayan, natukoy na natin ang lokasyon ng pandinig ng langgam sa mga binti nito, na isang siyentipikong pagsulong na binanggit sa Quran. Bukod pa rito, ang mga langgam ay kayang makarinig ng ultrasonic waves na hindi kayang marinig ng tao.

Samakatuwid, nang bumaba ang hukbo ni Solomon at ang kanyang mga sundalo mula sa bundok at dumating sa simula ng lambak ng mga langgam, ang tunog ng hukbo, kasama ang mga sundalo at kabayo, ay ipinasa sa lupa sa anyo ng sound vibrations. Ang mga vibrations na ito ay naglakbay sa ibabaw ng lupa hanggang sa maabot ang mga binti ng langgam, na natatakpan ng maraming sensory hairs na nakakaramdam ng ultrasonic waves. Ang mga sound frequencies ay ipinadala mula sa sensory hairs patungo sa utak ng langgam, na isinalin ito sa impormasyon na si Solomon at ang kanyang mga sundalo ay dumating sa lambak ng mga langgam. Nang matakot ang langgam para sa natitirang bahagi ng kaharian ng mga langgam na maapakan ng hukbo ni Solomon, nagsimula itong magbabala sa iba pang mga langgam.

Ang katotohanang ang mga langgam ay nagsasalita ay kamakailan lamang natuklasan. Natuklasan na ang mga langgam ay nagsasalita sa pamamagitan ng mga organong matatagpuan sa kanilang mga tiyan. Sa ibabaw ng pangatlong bahagi ng tiyan, mayroong isang istrakturang kilala bilang balahibo, at sa ibabaw ng ikaapat na bahagi ng tiyan, mayroong mga yelo na nakaayos ng magkatabi tulad ng mga kuwerdas ng isang instrumentong pangmusika, na kilala bilang file. Kapag nais magsalita ng mga langgam, inaangat nila ang balahibo sa file, na nagdudulot ng iba't ibang tunog na may iba't ibang frequencies na kayang marinig ng tao at naitala gamit ang espesyal na mga aparato.



Ang iba pang mga langgam ay kayang marinig ang mga tunog na ito. Kaya't nang magbigay ng babala ang langgam, lahat ng mga langgam ay tumakbo papunta sa kanilang mga tirahan, na iniligtas sila mula sa hukbo ni Solomon, na binubuo ng mga tao, mga jinn, at mga ibon.

Ito ay nagpapakita na ang ating Propeta, sumakanya nawa ang kapayapaan, ay nakatanggap ng Quran mula sa Makapangyarihan sa lahat, ang Pinakamaalam, at siya, sumakanya nawa ang kapayapaan, ay hindi nagsasalita mula sa kanyang sariling kagustuhan.





Ang himala ng Qur'an at Sunnah sa embryology

Dr./ Hanafi Madbouly

Propesor ng Virology sa Beni Suef University, miyembro ng International Authority para sa Qur'an at Sunnah, at Chairman ng Medical Committee sa International Center for Scientific Miracles for Research and Training

panimula:

Nilinaw ng Diyos na Makapangyarihan sa lahat na ang mga supling ay nilikha mula sa alabok ang Diyos na Makapangyarihan sa lahat ay nagsabi sa Surat Al-Hajj: “ O mga tao, kung kayo ay nag-aalinlangan tungkol sa Pagkabuhay na Mag-uli, sa katunayan, nilikha Namin kayo mula sa alabok...(5) , gaya ng dati.

ang kaso sa kanyang ama na si Adan, sumakaniya nawa ang kapayapaan, at paanong hindi? Ito ay isang inapo ng Diyos na Makapangyarihan sa lahat ay nagsabi sa Surah Al-Mu'minun: “At nilikha Namin ang tao mula sa isang inapo ng putik” (12) .

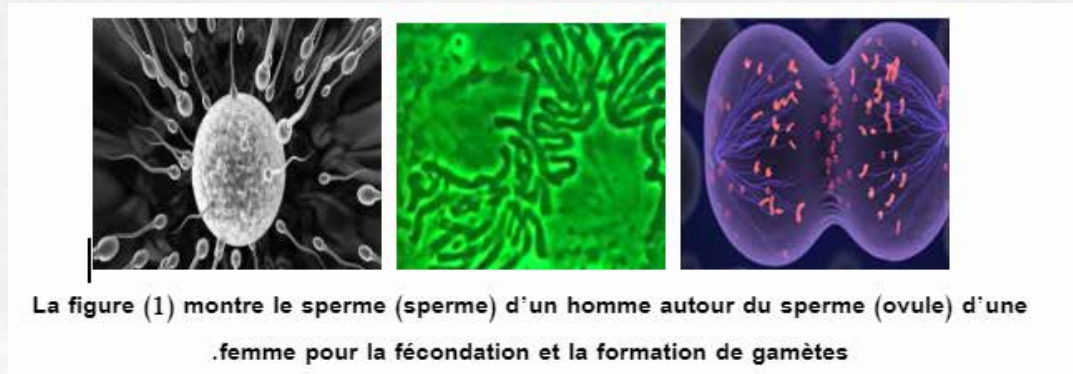
sumakanya ang kapayapaan at pagpapala ng Diyos, ipahiwatig ang kaalaman sa anatomy at mga embryo : “Basahin sa pangalan ng iyong Panginoon na lumikha” 1) Ang tao ay nilikha mula sa Alaq (2) Ang Surah Al-Qalam ay nagpapaliwanag din ang paglikha ng fetus nang husto, na ikinalito ng mga embryologist nang malaman nila ang mga tekstong ito.



Patnubay sa agham:

Paglikha ng tamud: Ipinaliwanag ng Makapangyarihang Diyos na ang paglikha ng mga supling sa sinapupunan ay nagsisimula sa tamud . mula sa Anumang bagay na Kanyang nilikha (18) Mula sa isang maliit na patak ay nilikha Niya ito at itinakda (19) Ang Surah Abs , at ang itinalagang tamud, na nangangahulugang ang napili, ay kinabibilangan ng tamud ng lalaki (ang tamud), ang tamud ng babae (ang itlog), at ang gamete sperm, iyon ay, ang pinaghalong mga chromosome ng sperm at mga chromosome ng itlog.

Sinabi ng Makapangyarihang Diyos: (Katotohanan, Aming nilikha ang tao mula sa semilya ng semilya. Sinubok Namin siya, at ginawa Namin siyang Ganap na Nakaririnig at Nakakikita. (2) Surah Al-Insan.



Ang sperm gametes ay binubuo ng paghahalo at pagsasanib ng mga male gametes sa mga babaeng gametes, na nagdadala ng mga gene na nagbibigay ng mga namamana na katangian. 100,000 genes ang natuklasan na tumutukoy sa mga katangian ng fetus na ito. Ang talatang ito ay naglalaman ng awa ng Diyos na nagdudulot ng kagalakan sa mga tao, tulad ng ipinaliwanag ng Diyos na Makapangyarihan sa lahat na ang paglikha ng tamud ay ang mga gametes, na nagbubukas ng daan para sa paglikha ng fetus, sa pamamagitan man ng pakikipagtalik o pagpapabunga sa labas ng sinapupunan tulad ng sa (test- tube baby) o in vitro fertilization.

Ang talata ay tumutukoy sa genetika mula sa kasabihan ng Makapangyarihan sa lahat (Kaya ginawa Namin siyang Nakarinig at Nakakikita ng Lahat). Na nagpapahiwatig na ang Banal na Qur'an ay isang aklat ng kaalaman at patnubay para sa lahat ng tao.

Ang mukha ng himala: Nabanggit sa talatang ito na ang tamud ay iisa at ang mga gametes ay maramihan, at ito ay katibayan na ang tamud ay ang gamete kung saan mayroong paghahalo at pagsasanib ng mga gametes (ang mga chromosome at ang mga gene na nasa kanila) mula sa tamud ng lalaki at tamud ng babae, at ito ang ibig sabihin ng salitang gamete, ibig sabihin, isang timpla.



Ang yugto ng paglikha (mga yugto) at ang kabilang buhay :

Ang Makapangyarihang Diyos ay nagsabi:

(Pagkatapos ay ginawa Namin ang semilya sa isang namuong dugo, pagkatapos ay ginawa Namin ang namuong bukol sa isang bukol, pagkatapos ay ginawa Namin ang bukol sa mga buto, pagkatapos ay binalot Namin ng laman ang mga buto, pagkatapos ay gumawa Namin ng isa pang nilikha..) 14) Surah Al – Mu’minun .

(At nilikha ka Niya sa mga yugto (14) Surah Noah .

Ang paglikha ng embryo ng tao ay dumaan sa tatlong pangunahing yugto, ang una ay nagsisimula sa tamud, ang gamete, at ang katapusan nito ay ang alaqah (Pagkatapos ay nilikha Namin ang semilya bilang alaqah), at ito ay nagpapatuloy hanggang 21 araw mula sa pagpapabunga. Ang pangalawa ay ang yugto ng paglikha (**Kaya Aming nilikha ang namuong bukol bilang isang bukol ng bukol, pagkatapos ay ginawa Namin ang bukol ng bukol sa mga buto, pagkatapos ay tinakpan Namin ang mga buto ng laman**), na siyang yugto ng mga yugto (mula sa araw 22 hanggang araw 42), at ito ay binanggit sa Surat Nuh (**At Kanyang nilikha ka sa mga yugto (14)**), at ang pinakamahalagang katangian nito ay ang mabilis na paglikha ng embryo, kaya ang titik ay ginamit Ang pang-ugnay (**fa**) na nagsisilbing pang-ugnay sa kumonekta at lumipat sa pagitan ng mga yugto ng yugtong ito, kung saan ang lahat ng mga panloob na organo ng fetus ay nilikha, at ang ikatlong yugto ng kabilang buhay ay nagsabi: “ **Pagkatapos ay lumikha Kami ng isa pang nilikha**” (14). Surat Al-Mu’minun.

Ito ay pinaghihiwalay mula sa yugto ng paglikha sa pamamagitan ng conjunction (pagkatapos), na nagpapahiwatig ng pagkakasunud-sunod na may pagpapahinga, at ito ay nagsisimula mula sa ikawalong linggo hanggang sa kapanganakan, kung saan ang mga organo ay lumalaki at nakumpleto ang kanilang pag-unlad.

Ang bawat yugto ay may simula at wakas, ngunit ang yugto ay walang tiyak na simula o pagtatapos dahil sa maliit na pagkakaiba ng oras sa pagitan ng mga yugto na may pagbabago sa anyo at karakter .





ay nagpapahiwatig na ang yugto ng paglikha ng mga yugto ng fetus ay nagsisimula sa linta, dumadaan sa embryo at buto, at nagtatapos sa mga buto na natatakpan ng laman , at ang pinakamahalagang katangian nito ay ang mabilis na pagpaparami ng mga selula. Inilarawan ng Makapangyarihang Diyos ang mga yugtong ito bilang paglikha, na isang tumpak na pang-aghams na paglalarawan na nagpapahayag ng likas na katangian ng mga panloob na proseso at ang panlabas na anyo ng fetus habang ito ay gumagalaw Mula sa isang hindi nakikilalang anyo sa isang natatanging hitsura ng tao sa ikapitong linggo bilang resulta ng ang pagpapalawak ng balangkas at pagkatapos ay ang pagbuo ng mga kalamnan.

Dahil ang mga proseso ng embryonic ay nagaganap nang napakabilis

Ang aspeto ng himala: Ang mga talata ay nagpapahiwatig ng mga tiyak na yugto, simula at wakas, at mga pangngalang nagpapahayag ng anyo at pinakamahalagang pagbabago, at mga pang-ugnay na angkop para sa mga pagkakaiba ng oras sa paglipat sa pagitan ng mga yugto (noon) o sa pagitan ng mga yugto (q).

Ang agham ng embryology ng tao ay hindi lumitaw hanggang sa huling bahagi ng ikadalawampung siglo Ginamit niya ang salitang paglikha sa yugto ng mga yugto , at ang pang-ugnay (fa),





na nagpapahiwatig ng pagkakasunud-sunod na may kasunod na pag-uugnay at paglipat sa pagitan ng mga yugto ng yugtong ito, tulad ng sa Surah Al-Mu'minun (**Kaya Aming nilikha ang namuong buto bilang isang bukol ng laman, at mula sa bukol ng bukol ay ginawa Namin ang mga buto, at tinakpan Namin ang mga buto ng laman**).

Ang mga paglalarawang ito na binanggit sa Banal na Qur'an sa kanilang siyentipikong mga termino ay malinaw na mga indikasyon ng katotohanan ng mensahe at katotohanan ng Sugo, at na ang Banal na Qur'an ay isang aklat ng kaalaman at patnubay , at ito ay maaari lamang maging isang paghahayag mula sa Ganap na Nakaalam, ang Nakababatid sa Lahat .

Photography sa sinapupunan :

(Siya ang bumuo sa inyo sa sinapupunan ayon sa **Kanyang naisin**. (6) Al Imran. at interpretasyong pangwika : Sinabi ni Imam Al-Shawkani na ang pinagmulan ng pinagmulan ng anyo ay mula sa pagbaling nito sa ganito at ganyan kung ito ay ikiling ito, kaya ang anyo ay nakakiling sa pagkakahawig at anyo.

Sinabi ni **Imam Al-Qurtubi**: Sinabi sa atin ng Makapangyarihang Diyos ang tungkol sa Kanyang paglalarawan ng mga tao sa sinapupunan ng mga ina. Ang imahe ay may posibilidad na kahawig ng isang pagkakahawig at hitsura, at kabilang dito ang tugon sa mga Kristiyano ng Najran, at na si Jesus ay isa sa mga inilalarawan dahil siya ay nilikha sa sinapupunan at hindi isang diyos.



Patnubay sa agham:

Nilikha ng Diyos si Adan, sumakanya nawa ang kapayapaan, bilang isang kumpletong nilikha sa kanyang larawan, at nilikha ang kanyang mga selula na nagdadala ng 46 na chromosome, maliban sa mga sex cell na gumagawa ng sperm , na naglalaman ng (22 chromosome + Y chromosome na tumutukoy sa kasarian ng lalaki. fetus) at ang porsyento nito ay 50%, at ang iba pang mga cell ay naglalaman ng (22 chromosome + ang chromosome na tumutukoy sa kasarian ng fetus. Ang fetus ay babae (X) at ang porsyento nito ay 50%.

Nang likhain ng Diyos si Eva mula sa tadyang ni Adan, ang Ang mga genetic na katangian ay inilipat mula kay Adan hanggang kay Eba sa 22 pares ng mga chromosome, at ang mga sex cell na gumagawa ng mga itlog ay lumipat kasama niya upang mabuo ang babae, at ang kanilang porsyento kay Eva ay naging 100%, at ang mga sex cell na ito ang siyang gumagawa ng sperm.

Nang maglaon , nang pakasalan ni Adan si Eva, nabuo ng sperm ang mga gametes kung saan ginawa ang imaging, at nagdadala ito ng 46 chromosome (22 + (Y + 22 + X) upang makabuo ng mga lalaki na ang mga cell ay naglalaman ng (44 + (YX), o (). 22 + 22 + Ang caliphate ay ihihiwalay sana sa lupa, ngunit ninais ng Diyos na ito ay maging sa ganitong paraan, sa bawat salinlahi, at ang bisa ng ang pagkaunawang ito ay ipinahihiwatig ng kasabihan ng Diyos (Siya na nagpasakdal sa lahat ng Kanyang nilikha. Pagkatapos Siya ay hinubog at hiningahan Siya ng Kanyang Espiritu. At ginawa Niya para sa inyo ang pandinig at paningin at mga puso.



Kaunti ang inyong ipinagpapasalamat. (9) Surah Al- Sajdah. Kaya't si Adam, sumakanya nawa ang kapayapaan, ay ginawa sa putik, at ginawa Niya mula sa kanya ang kanyang mga supling sa nakakahiyang tubig, na siyang semilya, at ginawa Niya para sa inyo ang pandinig at mga ama Ang semilya ay naging katibayan ng pagbuo ng mga gametes mula sa ang tamud. Ang imahe ay may mga kinakailangan para sa imahe, na:
Musawwar: Sinabi ng Makapangyarihang Diyos tungkol sa Kanyang sarili na Siya ang Musawwar At isang kamera: Ito ay isang enzyme na inilagay ng Diyos sa DNA ng mga supling at ito ay tinatawag na RNA polymerase. Ito ang kumukuha ng mga larawan ng carrier ng code (mRNA) mula sa non-coding strand, at ang bagay ng.

kung saan isang larawan ang kukunan (orihinal): ay si Adan, sumakanya ang kapayapaan.

Ang materyal kung saan kinunan ang pagkuha ng litrato (pelikula): ay ang carrier ng genetic code (mRNA). Ang larawan ng supling ay magiging kapareho ng larawan ni Adan, sumakaniya nawa ang kapayapaan, para sa mga lalaki, at ang larawan ni Eba, sumakanya nawa ang kapayapaan, para sa mga babae.

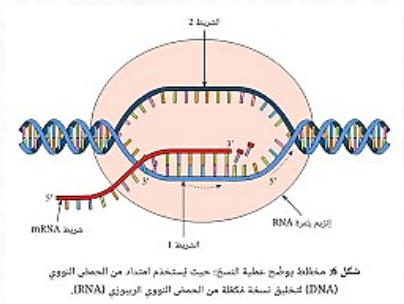
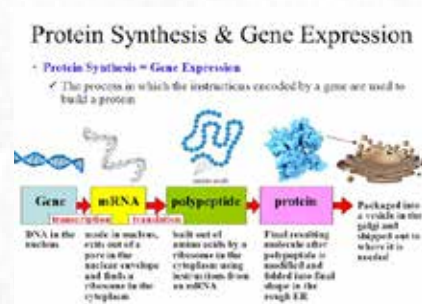
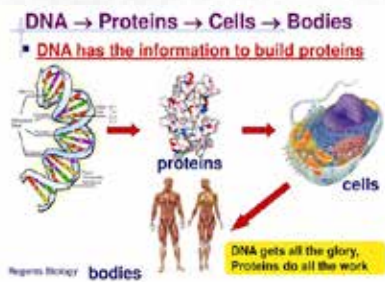
At ang Makapangyarihang Diyos ay nagsabi: (Siya ang nagbuo sa inyo sa sinapupunan (6) Surah Al Imran), ibig sabihin ay Siya ang nagbuo sa inyo mula sa tamud, ang mga gametes na natipon mula sa lalaki at babae Ang unang embryonic na pagbuo ng mga anak ni Si Adan ay nasa sinapupunan ni Eva.

At fetal imaging ng mga supling, henerasyon pagkatapos ng henerasyon, sa sinapupunan ng mga ina. Ang fetus sa sinapupunan ay isang imahe (estatwa) na isinagawa mula sa DNA sa tamud, ang gamete , na nagdadala ng mga genetic code.

Na nagbibigay ng larawan. Ang sperm at gamete chromosomes (23 pares), at ang bawat pares ng chromosome ay dalawang strand ng DNA, ang isa ay nakabalot sa isa pa sa isang helical na paraan, ang isa ay isang naka-encode na strand. coding) at ang pangalawa na bumabalot dito ay ang noncoding strand .

Kapag kinuha mula sa tamud, ang mga gametes ay ginawa mula sa non-coding strand upang sundin ang maydala ng isang code na kapareho ng coding strand Kaya, ang mga katangian ng sangkatauhan ay hindi nawawala, na nagpapanatili ng caliphate sa lupa. Ang unang strand ay ang orihinal at sinasagisag ng (5___3) at ang pangalawang strand ay ang kabaligtaran nito, na sinasagisag ng (3___5). 1:100 milyon sa mga kopya ng mga supling, na humahantong sa isang simpleng mutation sa mga supling, at ang mutation na ito ay kinakalkula ng mga siyentipiko sa bilis na isang beses bawat 50 libong taon, kung ito ay mangyari, ang Diyos na Makapangyarihan.

sa Kanyang karunungan at kaalaman, ginawa ang pagbuo ng pangalawang strand upang walang depekto na mangyari sa pinanggalingan, at inilagay Niya sa nucleus kung saan matatagpuan ang mga chromosome ng mga enzyme na nagwawasto ng anumang depekto sa pagbuo ng mga protina na nagbibigay ng mga namamana na katangian. , at ang mga enzyme na ito ay tinatawag na Proof reading enzymes .





Ang nakakagulat sa isyung ito sa imaging ay ang mga gene sa Y chromosome Ito ay ipinadala kung ano ito, na ang anak na lalaki ay naging isang pagkakahawig sa kanyang ama, at gayon din para sa babae, kaya ang anak na babae ay kahawig ng kanyang ina na may kaunting pagkakaiba-iba sa nilikha at larawan . Ito ay nilikha ng Diyos, kaya ipakita sa akin kung ano ang Kanyang nilikha sa Tao .

Mga aspeto ng siyentipikong himala:

Hindi nalaman ng mga embryologist o molecular biologist ang tumpak na impormasyong ito tungkol sa paglikha at imaging sa sinapupunan hanggang 30-50 taon na ang nakalilipas, at ipinaliwanag ito ng Makapangyarihang Diyos nang detalyado 5,144 na taon na ang nakararaan sa Banal na Qur'an , at ipinaliwanag din ito sa Sunnah.

ng Propeta, tulad ng sa kanyang kasabihan, sumakanya ang kapayapaan at pagpapala: (Ang tamud kung Siya ay tumira sa sinapupunan. Dinala ng Diyos sa kanya ang lahat ng angkan sa pagitan niya at ni Adan .

At sa hadith, ang Propeta, kapayapaan at pagpapala ng Diyos ay sumakanya, sinabi (Ang mga tao ay mga anak ni Adan, at si Adan ay nilikha mula sa alabok. Ang salitang paglalarawan ay nagpapahiwatig ng katumpakan ng pagbigkas sa pamamagitan ng pagkiling ng imahe sa isang hugis at anyo.



Ang pagbuo ay hindi ginawa mula sa tamud. ng lalaki lamang, at hindi rin mula sa Ang semilya ng babae lamang, ngunit mula sa tamud ay mayroong mga gametes pagkatapos na sila ay nakakabit sa dingding ng matris at nag-transform sa isang embryo na tinapos ng Diyos na Makapangyarihan sa lahat ang talata na may kalooban at pamamaraan na sa Kanya lamang, ang Makapangyarihan, at ang pagkakaiba at paghihiwalay sa pagitan ng mga tao ay nakasalalay sa mga gene na nasa DNA, at ang lahat ng ito ay ayon sa Kanyang kalooban **“Siya ay lumilikha ng Kanyang naisin.”** Ang aming huling pagsusumamo ay ang papuri sa Diyos, Panginoon ng mga daigdig.

Dr. Hanafi Madbouly – Propesor ng Virology sa Beni Suef University, at Chairman ng Medical Committee sa International Center for Scientific Miracles for Research, Training and Translation



buntot

Prof. Dr. Hanafi Madbouly

Propesor ng Virology, Beni Suef University, Bachelor of Fundamentals of Religion - Al-Azhar University 1999, State Award in Biological Sciences 2002 / Patent para sa paghahanda ng mga viral vaccine 2008, miyembro ng International Authority para sa Aklat at Sunnah, at Tagapangulo ng ang Medical Committee sa International Center for Scientific Miracles for Research and Training sa Cairo

A H A Hadith ng tailbone :

Naglalaman ito ng isa sa mga tiyak na siyentipikong indikasyon na ikinahiya ng mga nangungunang siyentipikong medikal, embryologist, molecular biologist, at genetic geneticist, tulad ng itinuro ng Mustafa, kapayapaan at pagpapala ng Diyos sa kanya. Sa lahat ng mga agham na ito sa simple, maigsi, nagawa at mahimalang mga salita para sa nilalaman nito, tulad ng kanyang kasabihan, sumakaniya nawa ang kapayapaan at pagpapala: (... Walang anuman sa tao na hindi mapapagod, maliban sa isang buto, na ang tailbone, at mula rito ay tipunin ang paglikha sa Araw ng Muling Pagkabuhay).

At sa isa pang salaysay, Q at LH , sumakanya nawa ang kapayapaan at pagpapala ng Diyos : (... Pagkatapos ay nagpadala ang Diyos o ang Diyos ay nagpababa ng mga patak na parang hamog , at sa isang pagsasalaysay: (

Mula rito ay nilikha at sa loob nito ay nilikha , at sa isang salaysay ng Muslim: (.. Pagkatapos ay ibinaba ng Diyos ang tubig mula sa langit at sila ay umusbong, tulad ng mga halaman na umusbong...).



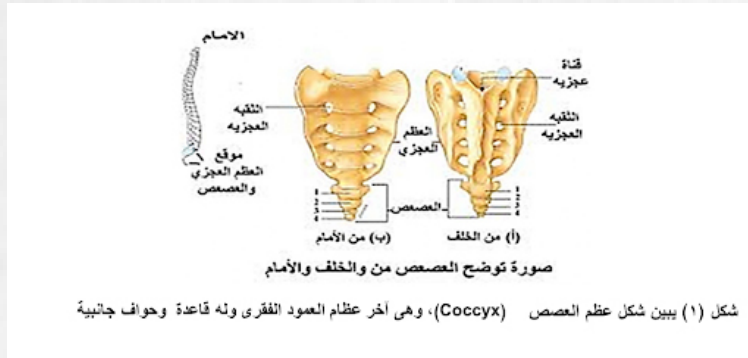
At sa pagsasalaysay ni **Imam Ahmad** sa awtoridad ni Abu Saeed, sumakanya ang kapayapaan at pagpapala ng Diyos, sinabi niya: **(Ang dumi ay kumakain ng lahat mula sa isang tao maliban sa dulo ng kanyang buntot. Sinabi: Ano ito, O Sugo ng Diyos ?**

Tinukoy ng mga embryologist ang tailbone bilang: ang mga labi ng mga cell mula sa primitive streak at ang pangunahing buhol na nagsisimulang lumikha ng embryo pagkatapos ng kanilang pagbuo Kung hindi sila nabuo , ang mga organo ng embryo ay hindi nilikha.

Patnubay sa agham:

At ang kanyang pananalita , ang kapayapaan at mga pagpapala ay sumakanya : Isang buto: Naglalaman ito ng isang deklaradong himala at isang pang-agham na himala na nakapagtataka sa mga isipan na ang kasalanan ay nakapaloob sa isang buto, at sa gayon ang kanyang kasabihan ay napatunayang siyentipiko na ito ay isang buto sa isang yugto (na siya ay nilikha).

Sa pagtanda, natuklasan ng mga siyentipiko na ang vertebrae ng coccyx ay nagsasama upang bumuo ng isang buto , at ito ay isa sa mga komprehensibong salita na ibinigay kay Propeta Muhammad, ang kapayapaan at mga pagpapala ay mapasakanya.



Ipinapakita ng Figure (1) ang hugis ng coccyx mula sa likod at harap at ang lokasyon nito sa dulo ng gulugod

Mula sa Kanya ay nilikha :

Ang Propeta, ang kapayapaan at mga pagpapala ng Diyos ay sumakanya , ay nagsalita tungkol sa simula ng pag-unlad ng fetus mula sa tailbone , na nagsasabi: “ **Mula dito ito ay nilikha** “ .

Ang proseso ng paglikha ng embryo ay nagsisimula pagkatapos ng pagpapabunga ng itlog sa tamud Pagkatapos ang fertilized na itlog na ito ay nahahati sa dalawang dibisyon sa thymus o morula stage panlabas na layer ng cell (trophoblasts) , na tinatawag na trophoblast na tumutulong sa blastocyst o blastula na itanim sa dingding ng matris at kalaunan ay nabuo ang inunan, at ang panloob na masa ng selula, na kalaunan ay bumubuo ng fetus (Figure 2).

proseso ng pagdadalubhasa at pagkita ng kaibhan ang humahantong sa pagbuo ng utak, puso, at lahat ng iba pang mga tisyu mula sa zygote cell .



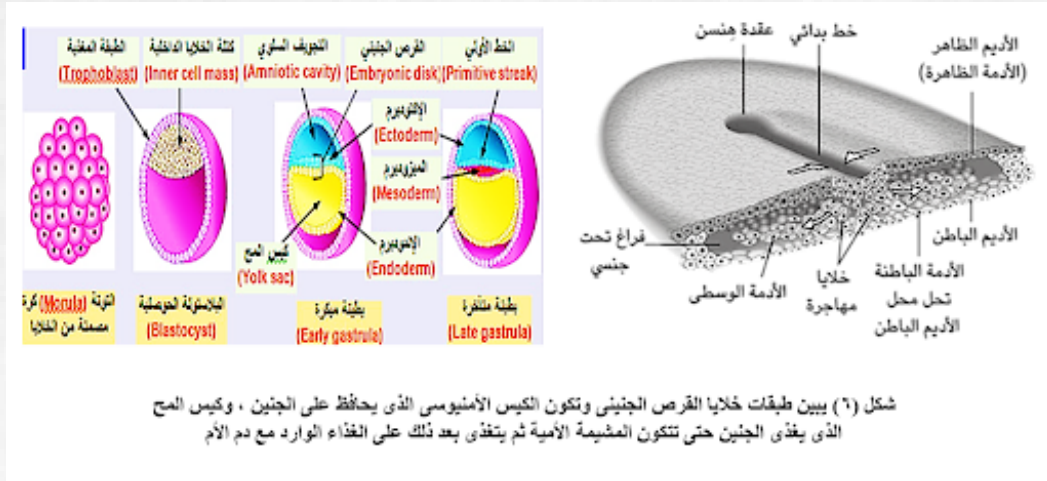
Ano ang humahantong sa pagkakaiba-iba ng cell:

Natuklasan ng mga siyentipiko ang mga gene sa lahat ng nabubuhay na organismo, tulad ng mga insekto, isda, amphibian , halaman , hayop, ibon, at tao, na tumutulong sa kanila na i-synthesize ang DNA na partikular sa bawat buhay na organismo.

Tinawag sila ng mga siyentipiko na mga gene ng kahon, na mga protina na naitala sa DNA, na nagsasabi sa mga selula sa lahat ng mga yugto ng pag-unlad ng pangsanggol kung anong mga organo at sistema ang kanilang ginawa, ibig sabihin, nagpapadala sila ng mga tagubilin sa mga selula. Upang lumikha ng mga bahagi ng embryo.

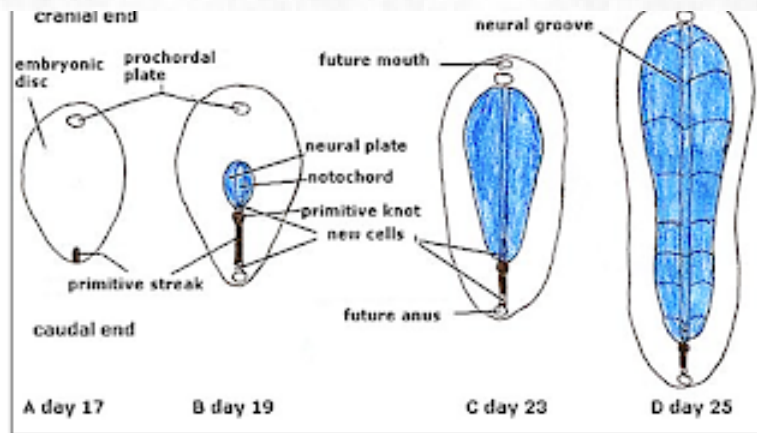
Ang embryonic disc ay binubuo ng mga layer ng mga cell:

ectoderm (external dermis), mesoderm (middle dermis), at endoderm (endoderm) Ang isang groove ay nabuo mula sa epiblast cells bilang resulta ng mga cell na tumataas sa magkabilang gilid ng groove na ito mula sa uka. ibaba hanggang sa itaas ng embryonic disc Ang isang butas ay nabuo sa dulo ng uka na ito Pagkatapos ng pagbuo na ito. buhol.



ng Figure (2) ang mga layer ng mga cell ng embryonic disc, na bumubuo sa amniotic sac, na nagpapanatili ng fetus, at ang yolk sac, na nagpapalusog sa fetus hanggang sa mabuo ang maternal placenta, pagkatapos nito ay kumakain ng pagkain na ibinibigay sa dugo ng ina .

Ang yugto ng pagbuo ng organ ay hindi nagsisimula (Organogenesis) Maliban pagkatapos mabuo ang pangunahing guhit, ang nerve gutter, at ang pisikal na masa, ang unang guhit ay matatapos ang misyon nito sa ikaapat na linggo , at magsisimulang maglaho at mananatiling tulog sa coccygeal na rehiyon ng fetus , at lahat maliban sa maliit na iyon. nawawala ang bakas (Larawan 3).

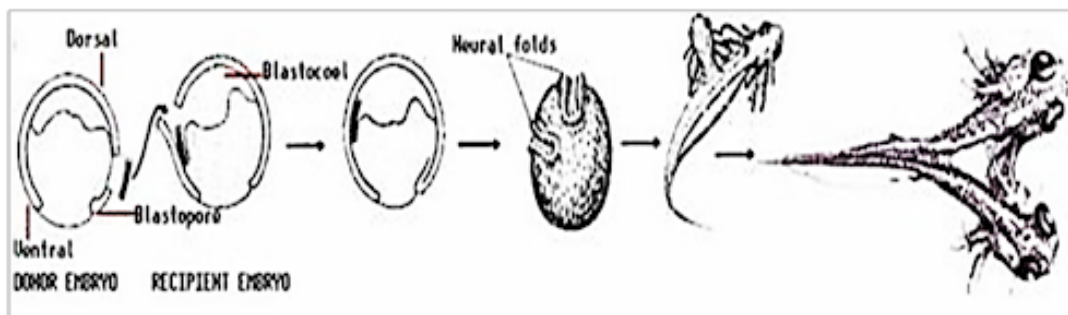


شكل (٢) يبين الشريط الأولي (Primitive Streak) ، والذي يبدأ تكوينه في اليوم ١٧ من عمر الجنين من أسفل القرص الجنيني والتي يبدأ منها تكوين سائفة العمود الفقري (notochord) والحبل الشوكي (neural plate) ، والحفرة الأولية (Primitive Pit) ، والتي تتجمع فيها الخلايا لتكوين العقدة الأولية (Primitive node) والتي منها يتكون الرأس والدماغ والمخ ، ويبدأ الجنين تكوين هذه الأعضاء من اليوم ١٧ حتى الأسبوع الرابع ثم يبقى منه مجموعة من الخلايا ، والغشاء الممهد لتكوين الغم والبصوم المصدر www.netterimages.com. Elsevier

Ang tumpak na tape na ito ay ibinigay ng Diyos na Makapangyarihan sa lahat na may kakayahang pasiglahin ang mga selula upang hatiin, maging dalubhasa, mag-iba, at magtipon sa mga espesyal na tisyu at organo , at nananatili itong isa sa mga pinagmulan ng pinagmulan ng buhay. Ang katawan na ito ay isang grupo ng mga totipotent cells na nananatili sa dulo ng gulugod sa unang vertebra ng coccyx bone.

Kabilang sa pinakamahalagang siyentipiko na napatunayan ang siyentipikong katotohanang ito ay ang siyentipikong Aleman na si Hans Spemann at ang siyentipikong si Vogt , na natuklasan na ang pangunahing sinulid at ang pangunahing buhol ay ang siyang kumontrol sa paglikha ng fetus , at tinawag silang pangunahing tagapag-ayos. o pangunahing tagapag-ayos . host embryo (Larawan 4).

Noong 1891, pinaghiwalay ni Driesch ang unang dalawang blastomeres mula sa isang sea urchin embryo , at nalaman na ang bawat isa ay nakapag-ayos ng sarili at nagbunga upang makumpleto, kahit na mas maliit, ang mga embryo. Ito ay inilathala ni Hans Spemen sa kanyang aklat.



شكل (٧) يبين زراعة الشريط الأولى والعقدة الأولية لجنين برماتيات في جنين آخر فأدى ذلك إلى تكوين جنين ثانوي في الجنين المضيف

Ang mga amphibian ay maaari ding ayusin ang kanilang mga sarili at magbunga ng isang kumpletong embryo mula sa kalahating itlog . Nakumpirma na ang parehong mga kalahati ay naglalaman ng bahagi ng dorsal organizer area, at ganap na magkaparehong kambal ang nakuha . Ipinakita nila ito sa pamamagitan ng paglikha ng kambal sa mga embryo ng tao .

Noong 1988 , kinuha ng siyentipikong si Viktor Hamburger ang bahagi ng mga cell mula sa isang salamander embryo at inilipat ang mga ito sa isa pang embryo, na humantong sa pagbuo ng pangalawang embryo sa host embryo, na nagpapatunay na ang mga cell mula sa yugto ng blastula ay may kakayahang bumuo ng isang embryo sa tulong ng isa pang embryo, tulad ng sa Figure (5)



يبين أربعة أجنة من الكيسة الأريمية لحيوان الأرماديلو ، والحيوان البالغ
مصدر الصورة: the nine-banded armadillo
<http://placentation.ucsd.edu/arm.html>



يبين عملية قطع الجنين في مرحلة البلاستولا إلى نصفين وكل نصف منهما أعطى جنينا كاملا

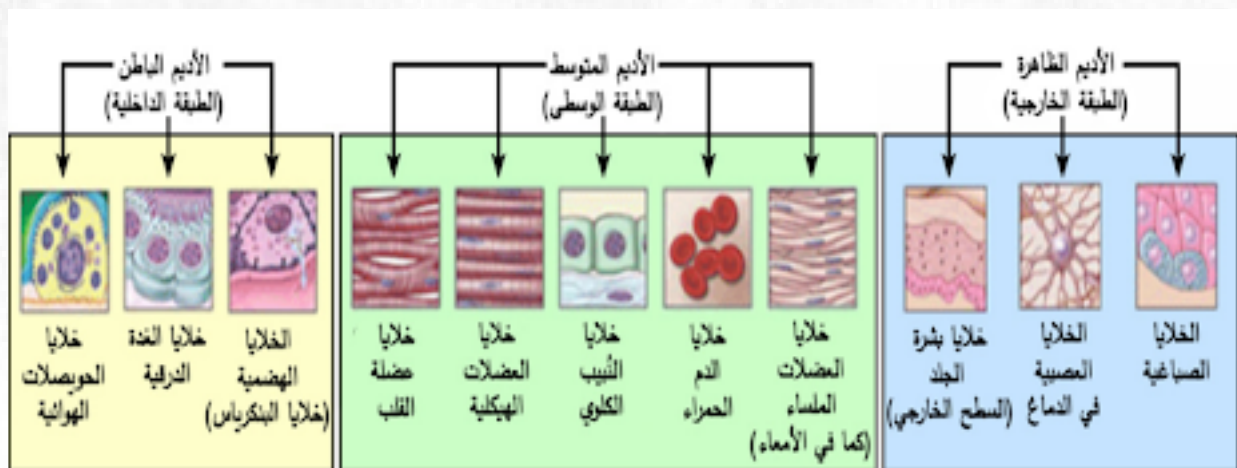


زراعة مجموعة من الخلايا في جنين السلمندر (الكرة الجنينية ومجموعة الخلايا أسفلها) أدى إلى تكوين جنين ثانوي في الجنين المضيف للخلايا المتقولة

Binubuo ito ng mga ectoderm cells, mga selula ng balat At mga nerve cells ng utak At may kulay na mga cell Sa magkabilang panig ng layer na ito, nabuo ang mga sex cell . Habang binubuo ito ng mga mesoderm cells , mga selula ng puso, mga selula ng kalamnan, mga selula ng bato, mga pulang selula ng dugo, at mga selula ng makinis na kalamnan sa dingding ng bituka.

Binubuo ito ng mga selula Endoderm : mga selula ng alveoli sa baga, mga selula ng glandula ng pancreatic , at mga selula ng thyroid . Tulad ng sa Figure (6) .

Ang pagkakaiba-iba ng cell ay ang resulta ng pagsasama-sama ng iba't ibang mga pamamaraan ng pagpapasigla sa isang spatio-temporal na paraan .



شكل (١٠) يبين تمايز الخلايا من الطبقات الثلاث (طبقة الخلايا الخارجية (اندودرم (ectoderm) والمتوسطة (ميزودرم (mesoderm) والداخلية (اندودرم (endoderm)



niya , sumakanya ang kapayapaan at mga pagpapala , na ito ay parang buto ng mustasa: Ang pagkakatulad na ito sa tailbone ay na ito ay tulad ng buto ng mustasa – sa laki, timbang, kulay, at sa pagiging eukaryotic nito tulad ng mga selula ng tailbone – lubhang graphically at scientifically kahanga-hanga.

sumakanya ang kapayapaan at mga pagpapala ng Diyos , ay nagsabi na hindi ito napapagod: Ito rin ay isang pang-agham na himala sa sarili nito , dahil ang Aleman na siyentipiko (Spemann) noong 1931 AD ay dinurog ang pangunahing tagapag-ayos , at muling itinanim, ngunit ang pagdurog ay hindi nakakaapekto dito, dahil ito ay lumaki at nabuo ang isang pangalawang embryonic axis , at noong 1933 AD sila Sa pamamagitan ng pagtanim ng pangunahing regulator pagkatapos kumukulo, nakita nila ang paglaki ng axis ng pangalawang embryo pagkatapos kumukulo, at ang mga selula nito ay hindi naapektuhan ng pagkulo.

Sa mga eksperimento matapos itong malantad sa radiation, nalaman nila na ang mga selula sa loob nito ay hindi namatay , at ang natuklasan ng mga mananaliksik – kasama sina Johannes Holtfreter, Otto Mangold, Dorothy Needham, C. H. Waddington at marami pang iba – ay ang mga organisasyon na ay nawasak sa pamamagitan ng pagkulo, pagyeyelo, o pag-stabilize ay nagagawa Sa pagbuo ng mga tisyu ng pangsanggol .



Pinatunayan ng isang grupo ng mga siyentipikong Tsino ang imposibilidad na puksain ang tailbone sa pamamagitan ng kemikal sa pamamagitan ng pagtunaw sa pinakamalakas na acid, o pisikal sa pamamagitan ng pagsunog, pagdurog, o paglalantad sa mga sinag ng ultraviolet at lithium chloride.

At ang kanyang kasabihan , sumakanya ang kapayapaan at pagpapala :

“ Mula rito ay tumutubo sila tulad ng mga halaman “ .

Ito ay isa pang siyentipikong katotohanan, dahil natuklasan ng mga pang-agrikultura at embryologist na may pagkakatulad sa pagitan ng pagtubo ng mga munggo at tailbone, dahil ang mga selula ng pareho ay eukaryotic, at ang paglaki ay mula sa ibaba pataas, at ang kanilang mga selula ay naglalaman ng mga gene. ng catalytic box para sa cell differentiation (Larawan 8).



شكل (٣) نمو نبات القول (البقل) ، ونمو الجنين من عجب الذنب وتشابه التشابه بين نمو نبات البقل ونمو الجنين يكوننا من أسفل إلى أعلى ، والنمو في الثبات يعتمد على صلاحية الساق ، والنمو في الجنين يعتمد على صلاحية العمود الفقري .

At ang kanyang kasabihan , sumakanya ang kapayapaan at pagpapala : “ **Mula sa kanya nilikha ang nilikha** “ : Ang mga dalubhasang siyentipiko ay nagbukod ng tatlong hanay ng mga stem cell mula sa tatlong uri ng coccygeal tumor, at ginamit ang mga ito upang gamutin ang nasirang tissue .

Ang mga medikal na ulat ay natanggap din mula sa iba't ibang bahagi ng mundo ng mga batang ipinanganak na may kanser sa coccygeal area : isang ulat mula sa Venezuela, isang ulat mula sa Morocco, at maraming mga kaso mula sa mga bansa sa buong mundo na inilathala sa mga internasyonal na journal ng mga kanser na ito. mga pormasyon , ang ilan sa mga ito ay nagpapakita ng Kumpletong L.A. ng isang 10-araw na bata na may mga nabawasang bakas ng mga panlabas na bahagi ng ari at ngipin, tulad ng sa (Figure 9) .

At mula sa bansang India ay tumutukoy sa isang batang ipinanganak na may kumpletong paa at hita, nababawasan ang kamay, at mga ngipin at mga daliri na nabawasan mula sa bahagi ng coccyx .



يظهر رجل ثلاثة كاملة التكوين من منطقة عظم العنق وأعضاء تناسلية وأسنان مختزنة ، وطفل مولود بقدم وفخذ كاملين ويد مختزنة وأسنان وأصابع قدم مختزنة من منطقة العنق، و ورم مسخ من منطقة العنق بقدم وبها أصابع وأظفار ، ويد مختزنة.

صورة لطفل مولود بسرطان في منطقة العنق قبل العملية وبعد العملية (من فنزويلا)



Mga aspeto ng siyentipikong himala:

ng Diyos ay sumakanya, ay nagsalita tungkol sa simula ng paglikha ng fetus at mula sa kung ano ang nilikha nito – sa panahon na ang mga tool sa siyensya ay hindi magagamit upang ibunyag ang mga katotohanan ng embryology – bago ang mga siyentipiko na dalubhasa sa Ang embryology, maging sa mga hayop, ibon, amphibian, sa mga tao, o sa iba pang nabubuhay na nilalang, ay nagsalita tungkol dito , humigit-kumulang 13 siglo na ang nakalipas, na nagpapahiwatig na ang mahimalang pananalita na ito ay ang pananalita ng isang dakilang Diyos na Maalam sa Lahat, ang Lahat. –Aware, at na ang Propeta Muhammad Nawa’y sumakanya ang mga panalangin at kapayapaan ng Diyos, hindi siya nagsasalita nang walang kabuluhan, at ito ay nagpapahiwatig ng katapatan ng mensahe at katapatan ng Sugo.

Ang mahalagang tanong ay:

Ang Propeta, ang kapayapaan at mga pagpapala ay sumakanya, kita n’yo? Sa laki ng mga labi ng mga selula mula sa unang sinulid, na nasa unang buto ng coccyx, at parang buto ng mustasa hanggang sa sabihin niya iyon? O siya ba, sumakanya nawa ang kapayapaan at pagpapala, ay nakakuha ng kaalamang ito mula sa mga tao sa kanyang bayan o mula sa mga kalapit na sibilisasyon tulad ng sibilisasyong Persian, ang sibilisasyong Romano, o iba pang kalapit na sibilisasyon noong panahong iyon? O mula sa ibang sibilisasyong malayo sa kanyang bayan at pagkatapos ay dinadala ng pandarayuhan ng mga mamamayan nito?



Ang sagot, siyempre, ay hindi, at hindi ito magagamit sa kanyang kapaligiran, o sa mga sibilisasyong kalapit ng kanyang bayan noong panahong iyon ang mga agham ng iba pang mga sibilisasyon tulad ng Babylonian, Assyrian, Phoenician, sinaunang Egyptian, at mga sibilisasyong Tsino ay nailipat , ngunit sa kawalan ng agham na ito (na ang agham ng mga embryo at ang paglikha ng ... Ang fetus) sa naturang mga sibilisasyon ay nagpapahiwatig tiyak na ito ay isang paunang kaalaman mula sa mga salita ng isang mangmang Arabong propeta na hindi nagsasalita mula sa kanyang sariling kapritso, bagkus ito ay mga salita ng Ganap na Nakaaalam, ang Nakababatid sa Lahat .

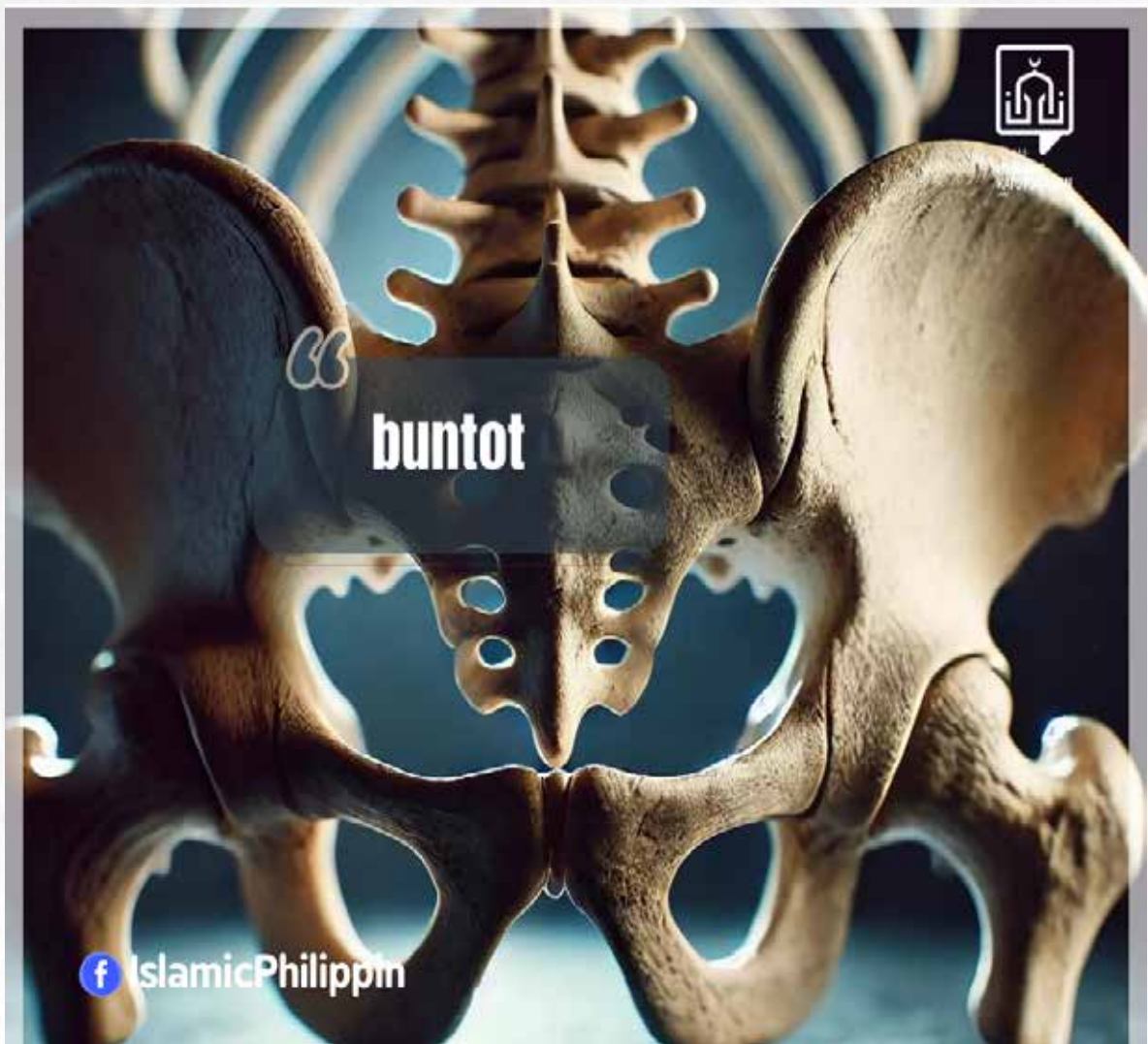
Ang Propeta, ang kapayapaan at mga pagpapala ng Diyos ay sumakanya, ay nagsabi sa amin tungkol sa mga siyentipikong katotohanang ito labing-apat na siglo na ang nakalilipas na ang tao ay nilikha mula sa tailbone at mula dito siya ay sasakay sa Araw ng Muling Pagkabuhay.

At siya ang nananatili pagkatapos ng kanyang kamatayan at pagkalipol ng kanyang katawan, at mula sa kanya siya ay muling nilikha kung nais ng Diyos na ipadala ang Kanyang mga lingkod upang tugunan at gantimpalaan, habang ang Diyos na Makapangyarihan sa lahat ay nagpapababa ng ulan mula sa langit at ang bawat indibidwal ay lumalaki mula sa ang kanyang tailbone, tulad ng isang damong tumutubo mula sa kanyang buto.

Ipinahihiwatig nito ang katapatan ng kanyang mensahe, pagpalain nawa siya ng Diyos at bigyan siya ng kapayapaan, at na hindi siya nagsasalita nang walang hilig .



ISLAM:
USAPANG
KATOTOHANAN
PHILIPPINES





Nakakaramdam ng sakit

Prof. Dr. Hanafi Madbouly

Ang marangal na teksto:

(Katotohanan, yaong mga hindi naniniwala sa Aming mga tanda – Aming ipadadala sila sa Apoy. Sa tuwing maluto ang kanilang mga balat, papalitan Namin sila ng ibang mga balat upang matikman nila ang pahirap. Tunay na ang Diyos ay Makapangyarihan sa Kataas-taasan Yum (56) Surah An-Nisa.

Kahalagahang pangwika: Ang kanyang pagsasabi:

(Kami ay nagdarasal para sa kanila) ay bahagi ng panalangin, na nagsisindi ng apoy,

at si **Al-Khalil** ay nagsabi: Ang hindi mananampalataya ay nagdarasal sa apoy; Lyon ay, ang init nito ay matindi,

at si **Al-Tabari** ay nagsabi: Sila ay iluluto sa apoy kung saan sila ay magdarasal. Lyon ay: sila ay inihaw sa loob nito (Ito ay luto) Sabi nga: Ang litson ay luto kung ito ay umabot sa punto ng pag-ihaw .



Ang “**Kulma**” ay nagpapahiwatig ng pagpapatuloy at walang patid na pagdurusa, at ang salitang “ **Kulma** “ ay nangangailangan ng dalawang pangungusap, ang isa ay sumusunod sa isa, kaya ang pagbabago ng mga balat ay nakasalalay sa kanilang kapanahunan.

Ano ang ibig sabihin dito:

kumpletong pagkasunog ng mga balat. At ang Kanyang pananalita (upang matikman nila ang pahirap) ay isang paliwanag na pangungusap para sa Kanyang pananalita (Aming binago sila) , iyon ay, Aming pinalitan sila ng ibang mga balat upang sila ay makatiis sa tindi ng pahirap, at upang sila ay magkaroon ng pakiramdaman ito sa bawat oras .

Kabilang sa mga kahulugang binanggit sa mga aklat ng wika ay ang kahulugan ng pagbabago (na siyang pinagmumulan ng “**binago natin sila**” na binanggit sa talata): pagpapalit ng imahe sa ibang imahe, habang nananatiling parehong hiyas. Kung tungkol sa pagpapalit, ito ang pinagmulan ng pandiwa (pinalitan namin ang mga ito). Iyon ay: paglalagay ng isang bagay na ganap na naiiba sa lugar ng ibang bagay.

Sinabi ni **Tha’lab**, na nagkomento sa talatang ito, tulad ng iniulat ng may-ari ng korona: Ito ang hiyas mismo, at ang pagpapalit ng mga balat ay nagbabago ng anyo nito sa ibang bagay. Dahil ito ay malambot, ito ay naging itim mula sa paghihirap, at ang imahe ng kanilang mga unang balat ay nagbago nang ang imaheng iyon ay nag- mature Kaya ang hiyas ay isa, at ang imahe ay iba.



Mga kasabihan ng mga komentarista:

Si ay nagsabi: Ang kanyang pananalita (Kapag ang kanilang mga balat ay hinog na, Aming papalitan sila ng iba pang mga balat) ay isang paliwanag ng tindi ng pahirap at ang pananatili nito, kaya ang pagbabago nito ay tunay na. , pagbabago ng materyal. Ibig sabihin, ang Diyos na Makapangyarihan sa lahat ay lumilikha bilang kapalit ng mga nasunog na balat ng mga bagong balat na naiiba sa mga nasunog.

Sinabi ni **Al-Fakhr Al-Razi**: Ito ay isang talinghaga o isang metapora para sa pagpapatuloy ng pagpapahirap para sa kanila at ito ay hindi titigil sa kanila. Binibigyan natin sila ng bagong lakas ng buhay.

At sa awtoridad ng Propeta, sumakanya ang kapayapaan at pagpapala Sinabi niya: “Ang mga tao ng Impiyerno ay itataas sa Impiyerno, hanggang sa punto na ang pagitan ng dulo ng tainga ng isa sa kanila at ng kanyang balikat ay pitong daang taon, at kung ang kanyang balat ay pitumpung siko ang kapal, at kung ang kanyang bagang. ay ang laki ng Uhud”





Si **Al-Tahir bin Ashour** ay nagsabi: Ang kanyang pananalita: {upang matikman nila ang pahirap} ay isang paliwanag sa kanyang pananalita: {Amin ang nagbago sa kanila}. hindi pa umabot sa kaluluwa.

Ang pagpapalit ng balat habang nananatili ang kaluluwa ng may-ari nito ay hindi sumasalungat sa katarungan, dahil ang paghampas ay isang paraan ng pagpapahirap at hindi ito ang nilayon ng pagpapahirap, at dahil ito ay nagmumula sa unang paghampas, tulad ng pagbabalik ng mga katawan sa karamihan pagkatapos nilang mawala. ay naging kung ano sila , lalo na kung ang kanilang pagbabalik ay resulta ng pag-usbong ng mga buntot, tulad ng naiulat na ito ay may epekto, dahil kung ano ang lumabas mula sa bagay ay mula dito, tulad ng puno ng palma mula sa nucleus.

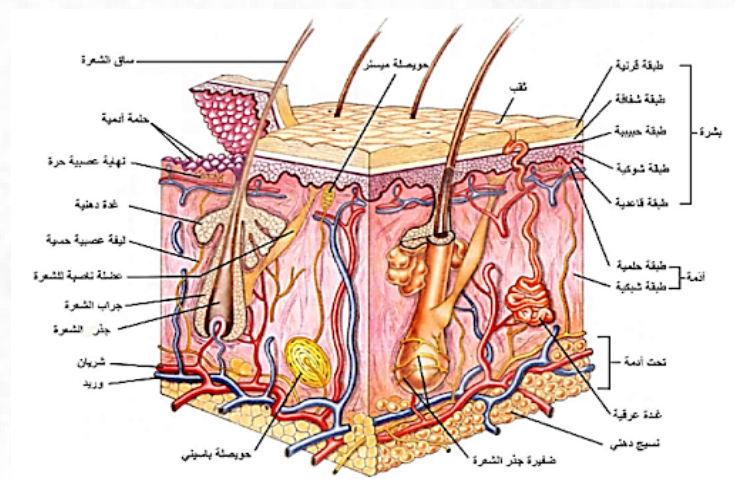
Patnubay sa agham :

Una: Ang istraktura ng balat ng tao at ang mga tungkulin nito:

Ang balat ay binubuo ng 3 pangunahing layer :

epidermis , dermis , at subcutaneous tissue . Ito ay fatty tissue , at ang balat ay naglalaman ng pitong layer , at pinoprotektahan ang mga kalamnan, buto, ligaments, at internal organs. Ang average na kapal ng layer ng epidermis ay 0.1 millimeters, at walang mga daluyan ng dugo sa loob nito (ito ay apat na layer), bagaman naglalaman ito ng ilang mga nerve endings, sensory particle, at touch receptor na tumutulong na makilala sa pagitan ng iba't ibang mga bagay at tisyu .

Ang layer ng dermis na sumusunod sa epidermis ay nahahati sa dalawang layer, ang bawat isa ay may sariling mga cell, at ang kapal nito ay 3-4 millimeters, naglalaman ito ng mga daluyan ng dugo, lymphatics, nerve endings, at sensory particle at ang kanilang konsentrasyon , bilang karagdagan sa pawis at sebaceous glands , langis, mga follicle ng buhok, kalamnan, at mga kuko . Ang kapal ng dermis (gitnang layer) ay humigit-kumulang 15-40 beses ang kapal ng epidermis . Tulad ng para sa subcutaneous tissue , na siyang panloob na layer , ito ay nasa lahat ng tao na mas makapal kaysa sa parehong epidermis at dermis.

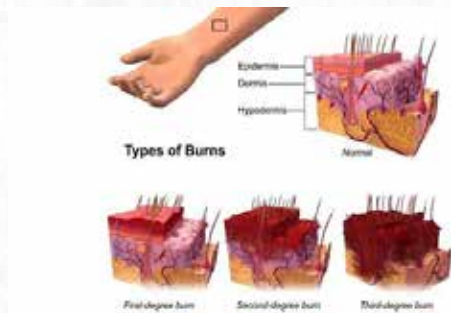


Pangalawa: Sakit na nararamdaman:

Ang taong may kumpletong pagkasunog ng balat (third-degree burns), at ang mga kalamnan ay nasunog at maaaring umabot pa sa mga buto (fourth-degree burns), ay hindi nakakaramdam ng labis na sakit bilang resulta ng pinsala sa mga nerve endings na nagpapadala ng sakit, hindi katulad lower-degree burns, tulad ng first -degree burns na nagdudulot ng pinsala sa balat , habang ang second-degree na paso ay nagmumula sa balat, kung saan ang sakit ay pinakamatindi bilang resulta ng stimulation ng mga nakalantad na nerve endings.

ng Figure (2) ang mga antas ng paso mula sa una hanggang sa ikatlong antas, kung saan ang sakit ay nararamdaman

ng malawak na pag-aaral sa loob ng limampung taon , dumating ang mga siyentipiko kung paano ibalik ang nasirang balat mula sa matinding pagkasunog . Pinatunayan ng mga kamakailang pag-aaral na ang matinding paso ay humahantong sa pagtaas ng panloob na presyon sa tiyan , at ang pananakit ay maaaring umabot sa iba pang bahagi ng katawan , at maaaring humantong sa kidney failure, pagbaba ng sirkulasyon ng dugo, at palpitations ng puso.





Mga aspeto ng siyentipikong himala:

Ang marangal na taludtod na ito ay nagpapatunay na ang pakiramdam ng sakit ng isang tao ay puro sa balat, at na kung ang balat ay tinanggal, ang tao ay mawawala ang pakiramdam ng sakit na ito ang siyentipikong katotohanan ay hindi napagtanto ng mga doktor hanggang sa ikadalawampu siglo pagkatapos nilang matuklasan ang pagkakaroon ng milyon-milyong mga sensory receptor na ipinamamahagi sa balat ng tao, at ang isang bilang ng mga receptor na ito ay nakatuon sa pagpindot, o sa pakiramdam ng magaan at mabibigat na pressure, at ang isa pang numero ay nakatuon sa pakiramdam ng sakit, at ang ikatlong grupo ay nakatuon sa pakiramdam ng mga pagkakaiba sa temperatura sa ibaba o sa itaas ng temperatura ng katawan (37 degrees Celsius).

Ang Noble Qur'an ay binanggit ito dati, at ang ating Panginoon, ang Pinagpala at ang Kataas-taasan, ay nagsabi: **“Aming pinalitan sila ng ibang mga balat upang matikman nila ang pagdurusa...”** Sa liwanag ng Noble Verse, nakikita natin.

na ang mga tao ng Impiyerno ay matitikman ang pahirap nito, at ito ay nangangahulugan na ang kanilang pakiramdam ng lasa ng pahirap ay hindi tumitigil sa ilang sandali at hindi humihinto, kaya ang lasa nito ay Permanente at tuloy-tuloy, ngunit kung ito ay sinabi: Sila ay makakatikim ng pahirap. – kung gayon ang lasa ng paghihirap na iyon ay unti-unti, at ito ay maaaring salitan ng mga panahon ng pahinga at kalmado, o mga panahon ng hindi napapailalim sa pahirap, at ito ang tiyak na itinanggi ng marangal na talata, nang pinili nito ang paraan ng pagtikim ng pahirap.



at ang hindi pagtikim nito, na naglalarawan sa sitwasyon na siyang magiging pahirap sa apoy, dahil ito ay isang paghihirap na hindi humihinto kahit saglit sa proseso ng pag-ihaw, bagkus ang sakit ay nagsisimula mula sa sandaling ang apoy ay dumating sa contact na may. balat, at nagpapatuloy at unti-unting tumataas; Ang paso ay nagtapos mula sa una hanggang sa ikaapat na antas, at ang nasunog na balat ay pinapalitan at ang bagong balat na ito ay sumasailalim sa isa pang proseso ng pagpapahirap .

Ang marangal na talatang ito ng Qur'an ay itinuturing na isang nangunguna sa lahat ng kaalamang ito na nakuha ng higit sa labing-apat na siglo, at walang makatuwirang tao ang makakaisip ng pinagmulan ng katotohanang ito na dumating dito maliban sa Diyos na Tagapaglikha (Luwalhati sa Kanya) sa pamamagitan ng Kanyang Propeta.

Muhammad, sumakanya ang kapayapaan at pagpapala ng Diyos, at ito ay nagpapahiwatig ng katapatan ng mensahe at katapatan ng Sugo .